



ГАЗАР ЗОХИОН БАЙГУУЛАЛТ,  
ГЕОДЕЗИ, ЗУРАГ ЗҮЙН ГАЗРЫН  
ДАРГЫН ТУШААЛ

2019 оны 01 сарын 03 өдөр

Дугаар А/02

Улаанбаатар хот

Аргачлал батлах тухай

Засгийн газрын агентлагийн эрх зүйн байдлын тухай хуулийн 8 дугаар зүйлийн 8.4 дэх хэсэг, Газрын тухай хуулийн 23 дугаар зүйлийн 23.2.21 дэх заалт, тус Газрын даргын дэргэдэх зөвлөлийн 2018 оны 12 дугаар сарын 17-ны өдрийн хурлын 19 дүгээр тэмдэглэлийг тус тус үндэслэн ТУШААХ нь:

1. "Тариалангийн газрын хэрэгцээт байдлын үнэлгээ хийх аргачлал"-ыг хавсралтаар баталсугай.

2. Энэхүү аргачлалын дагуу тариалангийн газрын хэрэгцээт байдлын үнэлгээг хийж, газар зохион байгуулалтын үйл ажиллагаанд мөрдөж ажиллахыг нийслэл, дүүргүүдийн Газрын алба, аймгуудын Газрын харилцаа, барилга, хот байгуулалтын газар, сумдын Газрын даамалд тус тус үүрэг болгосугай.

3. Энэхүү аргачлалыг тариалангийн газрын хэрэгцээт байдлын үнэлгээ хийх болон газар зохион байгуулалтын төлөвлөгөө боловсруулах явцад мөрдөж ажиллахыг мэргэжлийн байгууллагуудад зөвлөсүгэй.

4. Аргачлалыг мөрдүүлэхэд мэргэжил арга зүйгээр хангаж ажиллахыг Газар зохион байгуулалтын хэлтэс /Ж.Батсайхан/-т, тушаалын хэрэгжилтэд хяналт тавьж ажиллахыг Захиргаа, удирдлага, хамтын ажиллагааны газар /Р.Ганхуяг/-т тус тус даалгасугай.

ДАРГА



Ц.ГАНХҮҮ

**ТАРИАЛАНГИЙН ГАЗРЫН ХЭРЭГЦЭЭТ БАЙДЛЫН  
ҮНЭЛГЭЭ ХИЙХ АРГАЧЛАЛ**

**НЭГ. НИЙТЛЭГ ҮНДЭСЛЭЛ**

1.1. Энэхүү аргачлалын зорилго нь газар зохион байгуулалтын төлөвлөгөө боловсруулахад тариалангийн газрын хэрэгцээг тодорхойлж, шаардагдах газрын хэмжээг тогтооход оршино.

1.2. **Нэр томьёоны тайлбар.** Энэхүү аргачлалд Монгол Улсын хуулиуд, бусад хууль тогтоомж болон эдийн засгийн онолоор тодорхойлсон дараах нэр томьёонуудыг ашигласан болно.

1.2.1. **Газрын хэрэгцээт байдлын үнэлгээ** /Цаашид "Үнэлгээ" гэж/ гэж хүний /иргэн, аж ахуйн нэгж, байгууллага, бусад этгээд/ амьжиргааны анхдагч норм стандарт буюу тэдгээрийн оршин суух, үйлдвэр үйлчилгээ эрхлэх болон бусад хүсэл, шаардлагыг хангахад ашиглах газрын хэрэгцээ, зориулалт, хэмжээг тогтоох цогц ажлыг ойлгоно;

1.2.2. **Үнэлгээний суурь хугацаа** гэж үнэлгээний хэтийн төлөвийн өөрчлөлтийг тооцоход ашиглагдах мэдээний хамрах хугацааг ойлгоно;

1.2.3. **Үнэлгээний зорилтот хугацаа** гэж тухайн үнэлгээ хийж, үр дүнг хэрэгжүүлэх хугацааг ойлгоно;

1.2.4. **Тариалангийн талбай** гэж тариалангийн зориулалтаар эзэмшиж, ашиглаж байгаа нэгж газрыг ойлгоно;

1.2.5. **Таримал ургамал** гэж хүний амьдралд шаардлагатай зориудаар тарьж ургуулан ашиглаж байгаа ургамлыг ойлгоно. Таримал ургамлын төрөл нь хүнсний ногоо, үр тариа, жимс жимсгэнэ, гоёл чимэглэлийн гэсэн төрөлтэй байна;

1.2.6. **Эрэлт** гэж худалдан авах чадвараар баталгаажсан хэрэгцээг хэлнэ;

1.2.7. **Нийлүүлэлт** гэж зах зээлд нийлүүлэгдэж болох бүтээгдэхүүн, үйлчилгээний нийт тоо хэмжээг хэлнэ.

1.3. **Хамрах хүрээ.** Улсын газар зохион байгуулалтын ерөнхий төлөвлөгөө, аймаг, нийслэлийн газар зохион байгуулалтын ерөнхий төлөвлөгөө, сумын нутаг дэвсгэрийн хөгжлийн төлөвлөгөө, хэсэгчилсэн ерөнхий төлөвлөгөө болон бусад төсөл, хөтөлбөрийг боловсруулж, хэрэгжүүлэхэд энэхүү үнэлгээнд үндэслэнэ.

1.4. **Үнэлгээний зорилтот хугацаа.** Хэрэгцээт байдлын үнэлгээний үр дүнг хэрэгжүүлэх хугацаа нь Газрын тухай хуулийн 25 дугаар зүйлийн 25.2, 25.3 заалт болон ГЗБГЗЗГ-ын даргын 2018 оны А/278 тоот тушаалаар батлагдсан "Сумын нутаг дэвсгэрийн хөгжлийн төлөвлөгөө боловсруулах арга зүй"-д заасан хугацаатай ижил байна.

1.5. Хэсэгчилсэн ерөнхий төлөвлөгөө болон бусад төсөл, хөтөлбөрийн хэмжээнд үнэлгээ хийхдээ тухайн хэсэгчилсэн ерөнхий төлөвлөгөө болон бусад төсөл, хөтөлбөрийн хэрэгжих хугацаатай ижил байна.



1.6. **Баримтлах зарчим.** Үнэлгээ хийхдээ бодит статистик мэдээ ашиглах, албан ёсны орон зайн өгөгдөл, мэдээлэлд үндэслэх, иргэд, олон нийтийн оролцоог хангах зарчмуудыг баримтална.

1.7. **Эрэлт, нийлүүлэлтийг** тогтоохдоо хүн ам, эдийн засгийн одоогийн эрэлт, нийлүүлэлт болон цаашид хүн ам, эдийн засгийн өсөлтөөс бий болох дараах эрэлт хэрэгцээг суурин болон боловсруулалтын үе шатаңд тогтооно. Үүнд:

1.7.1. Одоогийн тариалангийн газраас гарч буй таримал ургамлын төрөл, ургацын хэмжээ, тэдгээрийн хангамж;

1.7.2. Одоогийн тариалангийн газрын нийлүүлэлтийн хэмжээ, хангамж;

1.7.3. Хүн ам, эдийн засгийн өсөлттэй уялдсан зорилтот хугацаанд бий болох таримал ургамлын хэрэгцээ;

1.7.4. Зорилтот хугацаанд бий болох тариалангийн газрын хэмжээг тогтооно.

1.8. **Ашиглах материал.** Үнэлгээ хийхдээ дараах нийгэм, эдийн засгийн өгөгдөл, мэдээ ашиглана. Үүнд:

1.8.1. Нийгэм, эдийн засгийн статистик өгөгдөл, мэдээ;

1.8.2. Тохиромжтой байдлын үнэлгээний өгөгдөл, мэдээ;

1.8.3. Газрын кадастрын мэдээллийн сангийн өгөгдөл, мэдээг ашиглана.

1.9. Үнэлгээ хийхэд дараах төрлийн хэрэгцээнд үндэслэнэ. Үүнд:

1.9.1. Хүн амын хүнсний хэрэгцээ;

1.9.2. ААНБ-ын үйл ажиллагаанд шаардлагатай хэрэгцээ;

1.9.3. Бизнесийн үйл ажиллагаанд шаардлагатай таримал ургамлын хэрэгцээ байна.

1.10. ҮСХ-ны албан ёсны статистик мэдээнд гарч буй бүх таримал ургамлын мэдээг ашиглаж, ургамлын төрөл тус бүрээр үнэлгээ хийнэ.

1.10.1. Хүн амын хүнсний хэрэгцээнд шаардлагатай таримал ургамалд төмс, хүнсний ногоо, хүлэмжийн тариалан, үр тариа, жимс, жимсгэнийн төрлүүдийг хамруулна.

1.10.2. ААНБ-ын үйл ажиллагаанд шаардлагатай хэрэгцээнд мал, амьтны аж ахуйд ашиглах тэжээлийн ургамал, хадлан, техникийн ургамлын төрлүүдийг хамруулна.

1.10.3. Бизнесийн үйл ажиллагаанд шаардлагатай тарималд ургамалд тухайн засаг захиргааны нэгжид тариалсан таримал ургамал нь дотоодын хэрэгцээгээ бүрэн хангаж илүүдэл бий болсон эсвэл дан бизнесийн зорилгоор тариалж дотоодын болон гадаадын экспортод гаргах зорилготой бүх төрлийн таримал ургамлыг хамруулна.

Хүснэгт 1. Таримал ургамлын хэрэгцээний төрөл

№	Хэрэгцээ	Таримал ургамал	Хэрэгцээт хэмжээ /тн/	Хэрэгцээт тариалангийн талбай /га/
1	Хүн амын хүнсний хэрэгцээ	Төмс		
		Хүнсний ногоо:		
		-		
		-		
		-		
		Хүлэмжийн тариалан:		
-				
-				

		-		
		Үр тариа: -		
		Жимс, жимсгэнэ: -		
2	ААНБ-ын аж ахуйн хэрэгцээ	Тэжээлийн тариалан: -		
		Техникийн ургамал: -		
		Таримал хадлан: -		
3	Бизнесийн хэрэгцээ /Дотоод, гадаад экспорт/	Бүх төрлийн таримал ургамал: -		

1.11. **Ажлын үе шат.** Үнэлгээний ажлын үе шат нь бэлтгэл ажил, суурин боловсруулалт, хээрийн судалгаа, хэрэгжүүлэлт гэсэн үе шаттай байна.

1.12. Энэхүү аргачлалын үе шат болон ажилбар хоорондын уялдаа, хамаарлыг дараах бүдүүвчээр харуулав.

Схем 1. Ажлын үе шатны бүдүүвч





## ХОЁР. АЖЛЫН ҮЕ ШАТ

2.1. **Ажилбар Б.** Бэлтгэл ажил. Энэ ажлын хүрээнд суурин болон хээрийн судалгаа, боловсруулалтад шаардлагатай мэдээлэл цуглуулах дараах ажлыг хийж гүйцэтгэнэ. Үүнд:

2.1.1. Ажилбар Б1. Нийгэм, эдийн засгийн холбогдолтой статистик мэдээллийг цуглуулна. Статистик мэдээллийг улсын болон засаг захиргааны нэгжийн статистик, бүртгэлийн асуудал хариуцсан төрийн байгууллагад хандаж албан ёсны мэдээлэл авна. Мөн статистикийн мэдээллийн нэгдсэн сан [www.1212.mn](http://www.1212.mn) сайтаас авч болно. Улсын болон засаг захиргааны нэгжийн статистик, бүртгэлийн асуудал хариуцсан төрийн байгууллагад байхгүй мэдээллийг холбогдох төрийн байгууллагуудаас авч болно.

2.1.2. Ажилбар Б2. Газрын кадастрын мэдээ цуглуулна. Газрын кадастрын мэдээллийн сан буюу Газрын асуудал эрхэлсэн төрийн захиргааны байгууллагын Кадастрын асуудал хариуцсан нэгж болон тухайн засаг захиргааны нэгжийн газрын асуудал эрхэлсэн алба, мэргэжилтнээс тухайн шатны засаг захиргааны нэгжийн тариалангийн газрын нэгж талбарын мэдээллийг холбогдох журмын дагуу авна.

2.1.3. Ажилбар Б3. Тохиромжтой байдлын үнэлгээний мэдээ цуглуулна. Газрын асуудал эрхэлсэн төрийн захиргааны байгууллагаас улсын хэмжээнд хийгдсэн "Тариалангийн газрын тохиромжтой байдлын үнэлгээ" болон бусад тохиромжтой байдлын үнэлгээтэй холбоотой мэдээллийг холбогдох журмын дагуу авч ашиглана.

2.1.4. Ажилбар Б4. Улсын болон тухайн засаг захиргааны нэгжийн хөгжлийн бодлого, зорилт, хөтөлбөрүүдийг баталсан баримт бичгийг цуглуулна. Тухайн шатны засаг захиргааны нэгжийн хөгжлийн бодлого, зорилт, хөтөлбөрүүдийг харьяа яам, агентлаг, тухайн засаг захиргааны нэгжийн төр захиргааны байгууллага болон бусад албан ёсны эх сурвалжаас олж авна.

2.2. **Ажилбар С.** Суурин боловсруулалтын үе шат. Энэ үе шатанд статистик мэдээ боловсруулах ажлууд хийгдэнэ.

2.2.1. Ажилбар С1. Хүн амын жилийн дундаж өсөлтийн хувийг тооцох. Тайлант оны хүн амын тооноос суурь болгон авсан оны хүн амын тоог хасаж, дээрх хоёр оны хоорондох хугацаа болон суурь оны үржвэрт харьцуулж, 100-гаар үржүүлнэ.<sup>1</sup>

$$\text{ЖДӨХ} = \frac{X_{A(t)} - X_{A(c)}}{X + X_{A(c)}} * 100$$

ЖДӨХ – Хүн амын жилийн дундаж өсөлтийн хувь

$X_{A(t)}$  – Тайлант оны хүн амын тоо

$X_{A(c)}$  – Суурь оны хүн амын тоо

X – Суурь болон тайлант оны хоорондох хугацаа

2.2.2. Ажилбар С2. Хүн амын өсөлтийн хэтийн төлөвийг урьдчилан тооцно. Хэтийн өсөлтийн урьдчилсан тооцоолол хийхдээ суурь хугацааны хүн амын

<sup>1</sup> УСГ-ын даргын 2013 оны 1/149 тоот тушвалын хавсралтаар батлагдсан "Хүн амын статистикийн үндсэн үзүүлэлт тооцох аргачлал"

өсөлтийн дундаж утгыг зорилтот хугацаан дахь жил бүрээр өссөн дүнгээр тооцож, зорилтот хугацааны эцсийн дүнг гаргана.

2.2.3. Хүн амын өсөлтийн хэтийн төлөвийг тооцоход ашиглах үнэлгээний суурь хугацааг үнэлгээний зорилтот хугацааны талаас багагүй байхаар тооцно. Жишээлбэл үнэлгээний суурь хугацаа нь:

- Улсын хэмжээнд 8-10 жилээс багагүй;
- Аймгийн хэмжээнд 6-8 жилээс багагүй;
- Сумын хэмжээнд 3-4 жилээс багагүй;
- Хэсэгчилсэн ерөнхий төлөвлөгөө болон бусад төсөл, хөтөлбөрийн хэрэгжих хугацааны 50 хувиас багагүй хугацаатай байна.

2.2.4. Ажилбар С3. Хүн амын хүнсний хэрэгцээг тооцохдоо жишсэн дундаж хүний илчлэг, шимт бодисын хоногийн зөвлөмж хэмжээг хангах хүнсний бүтээгдэхүүний жишиг хэмжээнд үндэслэнэ.<sup>1</sup>

2.2.5. Тариалангийн газраас үйлдвэрлэгдэн гарч буй хүн амын хүнсний хэрэгцээнд дараах бүтээгдэхүүнд шаардлагатай таримал ургамлын хэрэгцээт хэмжээг энэхүү үнэлгээгээр тооцно.

Хүснэгт 2. Хүнсний бүтээгдэхүүний жишиг хэмжээ

Хүнсний бүтээгдэхүүний нэр төрөл	Хоньт хэрэглэх калори (г)	Үндсэн шимт бодисууд (г)						Нүүрс ус	Илчлэг (ккал)
		Уурэг			Тос				
		Шийт	Үүнээс		Шийт	Үүнээс			
	амьтны	ургамлын		амьтны	ургамлын				
Мальн мах	120	19	19		12	12		150	
Зягас	30	5	5		4	4		60	
Шүүсний мах	40	6	6		3	3		65	
Сүү (үнээний сүү, 3.2% тос)	190	5	5		5	5	8	95	
Цагаан идээ (тарал)	190	5	5		5	5	7	132	
Гурил	100	10		10	1		1	74	
Гурилан бүтээгдэхүүн	180	14		14	2		2	125	
Төрөл бүрийн будаа	50	4		4	0		0	31	
Төмс	120	2		2	0		0	24	
Хүнсний ногоо	260	3		3	0		0	16	
Буурцагт ургамал	40	8		8	1		1	20	
Жимс, жимсгэнэ	200	1		1	0		0	20	
Өндөг	20	3	3		2		2	32	
Ургамлын тос	20				23		20	207	
Цэцгийн тос (2% тослог)	10				7		7	68	
Сохор, чихрийн зүйл	20							33	
БҮГД	1600	95	45	45	57	37	30	360	
Үндсэн шимт бодисын илчлэг		350			500			1440	
Үндсэн шимт бодисын илчлэгийн далаж хуви		15%			25%			80%	

Хүснэгт 3. Тариалангийн бүтээгдэхүүний хэрэгцээт хэмжээ

Хүнсний бүтээгдэхүүн Төрөл	1 хүний хоногийн хэрэгцээ /гр/	1 хүний жилийн хэрэгцээ /кг/
Гурил	100	36.5
Гурилан бүтээгдэхүүн	180	65.7
Төмс	120	43.8
Хүнсний ногоо	260	94.9
Буурцагт ургамал	40	14.6
Жимс, жимсгэнэ	200	73

2.2.6. Эдгээр хүнсний бүтээгдэхүүнд шаардлагатай таримал ургамлын хэмжээг судалж, тооцно.

<sup>1</sup> - Эрүүл мэндийн сайдын 2017 оны А/74 дүгээр тушаалаар батлагдсан "Жишсэн дундаж хүний илчлэг, шимт бодисын хоногийн зөвлөмж хэмжээг хангах хүнсний бүтээгдэхүүний жишиг хэмжээ"



2.2.7. Хүн амын хүнсний хэрэгцээг тооцохдоо ургацын нийт хэмжээнд өрхийн хураасан ургац, аж ахуйн нэгж байгууллагын хураасан ургацын нийт дүнгээр тооцно.

2.2.8. Жимс, жимсгэнийн нийт хангамжийг тооцохдоо байгалиас бэлтгэсэн зэрлэг жимсний хэмжээг хамтад нь тооцно.

2.2.9. Ажилбар С4. Тариалангийн газраас авч буй нийт ургацын хэмжээ буюу нийлүүлэлт нь хүн амын хүнсний эрэлт, хэрэгцээг хэрхэн хангаж байгааг дараах томъёогоор тооцно.

$$SU_T = \frac{H_T}{D_T} * 100\%$$

$SU_T$  – Хангамж /хувь/

$H_T$  – Ургацын нийт хэмжээ /тн/

$D_T$  – Хүн амын хүнсэнд шаардлагатай нийт хэмжээ /тн/

2.2.10. Хүн амын хүнсний хэрэгцээний таримал ургамлын хангамжийг төрөл тус бүрээр хүснэгт 4-ийн дагуу тооцно.

Хүснэгт 4. Таримал ургамлын хангамж

№	Таримлын төрөл	Нийт тариалсан талбай /га/	Хурааж авсан ургацын хэмжээ /тн/	Га-ийн ургацын дундаж хэмжээ /цн.га/	Нийт хүн амын хүнсний хэрэгцээнд шаардлагатай хэмжээ /тн/	Хангамж /хувь/	Шаардлагатай талбайн хэмжээ /га/
1	Төмс						
Хүнсний ногоо							
1	Байцаа						
2	Лууван						
3	Манжин						
4	... гэх мэт						
Үр тариа							
1	Буудай						
2	Арвай						
3	Овьёос						
4	... гэх мэт						
Жимс, жимсгэнэ							
1	Чацаргана						
2	Үхрийн нүд						
3	Ранетка						
4	... гэх мэт						
Нарийн ногоо /Хүлэмжийн тариалан/							
1	Улаан лооль						
2	Өргөст хэмх						
3	Чинжүү						
4	... гэх мэт						

2.2.11. Ажилбар С5. Нийт малын тоог гаргах. Тухайн орон нутгийн малын нийт тоог гаргахдаа малын төрөл, нас, хүйсээр төрөлжүүлж хүснэгт 4-ийн гаргана.

Хүснэгт 5. Малын тоо, толгой

№	Малын төрөл	Нас хүйс	Үүлдэр	Тоо, толгой	Нийт тоо
1					
2					
...					

2.2.12. Ажилбар С6. Мал аж ахуйд шаардлагатай нэмэгдэл тэжээлийн хэрэгцээг тооцохдоо дараах норм, итгэлцүүрийг үндэслэж тогтооно.

2.2.13. Малыг хонин толгойд шилжүүлэх итгэлцүүр. Малд шаардагдах өвс, тэжээлийн нормыг тооцоход энэхүү итгэлцүүрийг хэрэглэнэ.

Хүснэгт 5. Малыг хонин толгойд шилжүүлэх итгэлцүүр

№	Малын төрөл	Итгэлцүүр
1	Цэвэр үүлдрийн	Үхэр
2		Хонь
3		Ямаа
4	Нутгийн үүлдрийн	Үхэр
5		Хонь
6		Ямаа
7		Адуу
8		Тэмээ
9		Гахай
10		Шувуу
11	Ирэх онд гарах	Бодын төл
12		Богийн төл
13		Торой
14		Дэгдээхэй

2.2.14. Тэжээлийн ургамлыг тооцохдоо байран тэжээх болон нэмэгдэл тэжээлээр тэжээхэд шаардлагатай таримал ургамлын хэмжээгээр тооцно.

2.2.15. Ажилбар С7. Байран тэжээх малыг тооцохдоо дундаас доош тарга хүчтэй өвөлжүүлж, хаваржуулах бүх мал, төв суурингийн ойролцоох бүсийн саалийн чиглэлийн бүх үхэр болон гахай, шувууг оруулж тооцно. Тарга хүчийг тогтооход "Мал өвөлжилт, хаваржилтын бэлтгэл хангах, шалгах, дүгнэх заавар"<sup>ii</sup> -ыг ашиглана.

2.2.16. Ажилбар С8. Нэмэгдэл тэжээл өгөх малын тоог гаргахдаа хүснэгт 7-ын дагуу тооцно.

Хүснэгт 7. Нэмэгдэл тэжээлд орох малын тоо, хугацаа

Малын төрөл	Нийт малаас нэмэгдэл тэжээлд оруулах хувь
Цэвэр үүлдрийн	Үхэр
	Хонь
	Ямаа
Сайжруулсан эрлийз мал	
Хээлтүүлэгч бүх мал	Азарга
	Буур
	Бух
	Хуц
	Ухна
Нутгийн үүлдрийн	Тэмээ
	Адуу
	Үхэр
	Хонь
	Ямаа
Ирэх онд гарах	Тугал
	Хурга
	Ишиг

<sup>ii</sup> - ХАА-н сайдын 2016 оны А-74 тоот тушаалын хэвсрэлт "Малын өвөлжилтийн бэлтгэл хангах, шалгах, дүгнэх заавар"



2.2.17. Малын нас хүйс, үүлдрийн төрлөөр тэжээх хугацаа, тэжээлийн нэгжийн хэмжээг хүснэгт 8-ын дагуу тооцно.

Хүснэгт 8. Малыг тэжээх хугацаа, тэжээлийн нэгжийн хэмжээ

Малын төрөл	Тэжээх хоног	Хоногт өгөх тэжээл				
		Тэжээлийн нэгж /т.н/	Бүдүүн тэжээл /кг/	Хүчит тэжээл /кг/	Шүүст тэжээл /кг/	Эрдэс /г/
Нарийн, нарийвтар ноост хонь						
Хуц	210	1.7	2.0	0.5	2.0	20
Эм хонь	180	0.8	1.0	0.3	1.0	15
Төлөг	150	0.4	0.5	0.2	1.0	15
Хурга	150	0.3	0.5	0.1	-	10
Ширүүн, ширүүвтэр ноост хонь						
Хуц	150	0.9	1.0	0.5	-	20
Эм хонь	150	0.5	0.5	0.2	-	15
Төлөг	120	0.3	0.5	0.1	-	15
Хурга	120	0.2	0.3	0.1	-	10
Ямаа						
Ухна	120	1.3	2.0	0.7	-	20
Эм ямаа	120	0.4	0.5	0.3	-	15
Борлон	90	0.3	0.5	0.1	-	15
Ишиг	90	0.2	0.3	0.1	-	10
Мах, мах-сүүний үхэр						
Бух	180	6.8	8.0	3.0	5.0	45
Үнээ, гунж	180	6.0	6.0	2.0	10.0	40
Өсвөр насны	150	3.0	4.0	1.5	-	35
Бяруу	150	2.0	2.5	1.0	-	25
Тугал	150	1.6	2.0	0.5	-	20
Монгол үхэр, сарлаг						
Бух	150	3.6	6.0	2.0	-	40
Үнээ, гунж	150	3.0	5.0	1.5	-	40
Өсвөр насны	120	2.1	3.0	1.0	-	30
Бяруу	120	1.2	1.5	0.5	-	20
Тугал	120	1.0	1.2	0.5	-	20
Адуу						
Азарга	120	3.7	5.0	3.0	-	40
Гүү	120	3.5	5.0	2.0	-	40
Өсвөр насны	90	2.2	3.0	1.2	-	35
Унага	90	1.3	1.0	1.0	-	20
Тэмээ						
Буур	90	4.5	6.0	2.0	-	45
Ингэ	90	4.0	5.0	2.0	-	40
Өсвөр насны	60	2.5	2.0	1.0	-	35
Ботго	60	1.0	1.0	0.5	-	25

2.2.18. Ажилбар С9. Тэжээлийн хэрэгцээг тооцохдоо хонин толгойд шилжүүлснээр нэг хоногт байран тэжээх малд 0.4-0.5 тэжээлийн нэгж, нэмэгдэл тэжээл өгөх малд 0.20-0.25 тэжээлийн нэгжээр тооцно.

Хүснэгт 9. Тэжээлийн нэгж /т.н/-д шилжүүлэх итгэлцүүр:

№	Тэжээлийн төрөл	Итгэлцүүр
1	Хадлан, өвс	0.45
2	Таримал тэжээл (ногоон тэжээл багтана)	0.35
3	Сүрэл	0.25
4	Дарш (төмс, хүнсний ногооны хаягдал багтана)	0.25
5	Хүчит тэжээл (үр тариа, үр тарианы хаягдал, арвай, эрдэнэ шиш, овъёос, вандуй, буурцаг, багсармал тэжээл, хивэг, гар тэжээл багтана)	1.0
6	Эрдэс тэжээл (давс, хужир, шүү)	0.07

2.2.19. Ажилбар С10. Малын тэжээлийн ургамлын хангамжийг доорхи хүснэгтийн дагуу судалж, тогтооно.

Хүснэгт 10. Малын тэжээлийн ургамлын хангамж

№	Таримлын төрөл	Нийт тариалсан талбай /га/	Хурааж авсан ургацын хэмжээ /тн/	Га-гийн ургацын дундаж хэмжээ /цн.га/	Нийт шаардагдах тэжээлийн ургамлын хэмжээ /тн/	Хангамж /хувь/	Шаардагдах талбайн хэмжээ /га/
1	Бүдүүн тэжээл - өвс, сүрэл, нэг наст ба олон наст өвс.						
2	Хүчит тэжээл - үр тариа, үр тарианы хаягдал, вандуй, буурцаг.						
3	Шүүст тэжээл - Бүх төрлийн дарш, төмс ногооны хаягдал.						

2.3. **Ажилбар Х.** Хээрийн судалгааны үе шатанд тариалангийн газрын ашиглалт, нөөц, аж ахуйн үйл ажиллагааны хэлбэр, цаашдын хэрэгцээг тооцно.

2.3.1. Ажилбар Х1. Суурин боловсруулалтад ашигласан статистик мэдээллийн үнэн зөв байдал, үр дүнг хянах, шаардлагатай сайжруулалт, засварыг хийнэ.

2.3.2. Ажилбар Х2. Иргэд, олон нийтийн дунд хэлэлцүүлэг зохион байгуулж, тэднээс хүнсний хэрэгцээ, аж ахуйн нэгж, байгууллагын үйл ажиллагаанд шаардлагатай хэрэгцээ, бизнесийн үйл ажиллагаанд шаардлагатай хэрэгцээ болон тариалангийн газар өшиглалт, тариалах дэвшилтэт арга технологийн талаарх өнөөгийн болон цаашдын чиг хандлагын талаар санал асуулга авч, тэдгээрт дүн шинжилгээ хийнэ. Үүнд:

- Тариалангийн ямар бүтээгдэхүүний хэрэгцээг бүрэн хангах боломжтойг тодорхойлох;
- Тариаланд ямар технологийг ашиглавал илүү үр өгөөжтэй, ургац их авах боломж байгааг тодорхойлох;
- Бизнесийн зориулалтаар дотоод, гадаадын экспортод гаргах ямар тариалангийн бүтээгдэхүүн гарах боломжтой эсэхийг судалж тогтоох





Үндсэн мэдээлэл			
1	Хуулийн этгээдийн нэр:		
2	Харьяалал:	..... аймаг/нийслэл сум/дүүрэг..... баг/хороо	.....
3	Хүчин чадал:	Ажиллах хүч	Техник тоног техвөрөмжийн хүчин чадал
		-	-
		-	-
Үйл ажиллагааны чиглэл			
4	Таримал ургамал:	Ургацын хэмжээ /тн/	Зориулалт /Хүнсний, түүхий эд, тэжээлийн, бизнесийн зориулалттай, бусад/
		-	-
		-	-
		-	-
		-	-
Цаашид шинээр бий болох тариалангийн үйл ажиллагаа			
5	Таримал ургамал:	Хэмжээ /тн/:	Зориулалт /Хүнсний, түүхий эд, тэжээлийн, бизнесийн зориулалттай, .../
	-	-	-
	-	-	-
Экспортот гаргах бүтээгдэхүүний төрөл, тоо хэмжээ			
6	Таримал ургамал	Зориулалт /Гадаад, дотоодын экспорт/	Хэмжээ /тн/
	-	-	-
	-	-	-
Шаардлагатай тариалангийн газар			
7	Шаардлагатай газрын хэмжээ: ..... /га/	Байршил: ..... аймаг/нийслэл ..... сум/дүүрэг ..... баг/хороо ..... газрын нэр, Координат X ..... Y ..... Байршлын тойм зураг:	
		<div style="border: 1px solid black; height: 100px; width: 100%;"></div>	

2.3.6. Ажилбар Х5. Нийт шаардлагатай тариалангийн бүтээгдэхүүний хэрэгцээг тогтоох. Үнэлгээний бүсэд зорилтот хугацаа хүртэлх хугацаанд нийт ямар хэмжээний тариалангийн бүтээгдэхүүний хэрэгцээ шаардлага байгааг дараах томъёогоор тооцно.



$$D_a = D_1 + D_2 + D_3$$

$D_a$  - Таримал ургамлын нийт хэрэгцээ /тн/

$D_1$  - Хүн амын хүнсний хэрэгцээ /тн/

$D_2$  - ААНБ хэрэгцээ /тн/ (*Малын тэжээл + Үйлдвэрлэлийн түүхий эд*)

$D_3$  - Бизнесийн хэрэгцээ /тн/

2.3.7. Ажилбар Х6. Нийт шаардлагатай тариалангийн газрын хэрэгцээг тогтоох. Таримал ургамлын нийт хэрэгцээг га-аас авах ургацын дундаж хэмжээнд харьцуулж, таримал ургамлын төрөл тус бүрээр шаардлагатай тариалангийн талбайн хэмжээг тооцно.

$$S_a = \frac{D_a}{H_{га}} * 10$$

$S_a$  - Тариалангийн талбайн нийт хэрэгцээ /га/

$D_a$  - Тариалангийн бүтээгдэхүүний нийт хэрэгцээ /тн/

$H_{га}$  - 1 га – гийн дундаж ургацын хэмжээ /цн. га/

2.3.8. Ажилбар Х7. Тухайн орон нутгийн хүн амын хүнсний хэрэгцээ, аж ахуйн зориулалттай хэрэгцээ, бизнесийн зориулалттай хэрэгцээнүүдийг бүгдийг нь таримал ургамал тус бүрээр тооцсоны дараагаар тухайн нутаг дэвсгэрт тарьж ургуулах байгаль, цаг уурын нөхцөл боломж, эдийн засаг, бизнесийн нөхцөл байдалтай уялдуулан зорилтот бүлгүүдийн оролцоотойгоор эрэмбэлнэ.

2.3.9. Тухайн орон нутагт дээрх таримал ургамал тариалж, дотоодоосоо хэрэгцээгээ хангах боломжтой эсэхийг зорилтот бүлгүүдийн төлөөллөөр 0-3 гэсэн баллаар үнэлүүлж, нийлбэр дүнгээр эрэмбэлнэ.

Хүснэгт 13. Хэрэгцээг үнэлж эрэмбэлэх

Таримал ургамал	Орон нутгийн					Нийт үнэлгээ /0-12/
	Хөрс цаг уурт тохирох эсэх үнэлгээ /Тийм, Үгүй/	Удирдлагын үнэлгээ /0-3/	Иргэдийн үнэлгээ /0-3/	Аж ахуйн нэгж байгууллагын үнэлгээ /0-3/	Бизнес эрхлэгчдийн үнэлгээ /0-3/	
Төмс						
<b>Хүнсний ногоо:</b>						
Байцаа						
Лууван						
Шар манжин						
Сонгино						
Сармис						
Өргөст хэмх						
Улаан лооль						
Тарвас						
Амтат гуа						
Хулуу						
Чинжүү						
...						
<b>Хүлэмжийн тариалан:</b>						
Улаан лооль						

Өргөст хэмх					
Чинжуу					
...					
<b>Үр тариа:</b>					
Буудай					
Арвай					
Овьёос					
Хөх тариа					
Бог будаа					
Гурвалжин будаа					
...					
<b>Жимс, жимсгэнэ:</b>					
Чацаргана					
Ранетка					
Үхрийн нүд					
Бөөрөлзгөнө					
...					
<b>Тэжээлийн тариалан:</b>					
Ногоон тэжээл					
Олон наст					
Даршны ургамал					
Эрдэнэ шиш					
...					
<b>Техникийн ургамал:</b>					
Чихрийн манжин					
Ралс					
Наранцэцэг					
...					
<b>Таримал хадлан:</b>					
Олон наст өвс					
...					
<b>Тайлбар:</b>	Энэ хэсэгт үгүй гэсэн үнэлгээ авсан бол цааш нь үнэлэх шаардлагагүй.	Баллын утга нь: 3 – Шаардлагатай 2 – Дунд зэрэг шаардлагатай 1 – Бага шаардлагатай 0 – Огт шаардлагагүй			

2.3.10. Үнэлгээний нийлбэр дүнгээр хамгийн өндөр үнэлгээтэй таримал ургамлын дээрээс доош жагсааж, 5 болон түүнээс дээш оноо авсан таримал ургамлын хэрэгцээг тухайн орон нутаг дотоосоо хангах зорилт дэвшүүлж, газар зохион байгуулалтын ерөнхий төлөвлөгөө болон бусад бодлогын баримт бичигт тусгаж, хэрэгжүүлнэ.

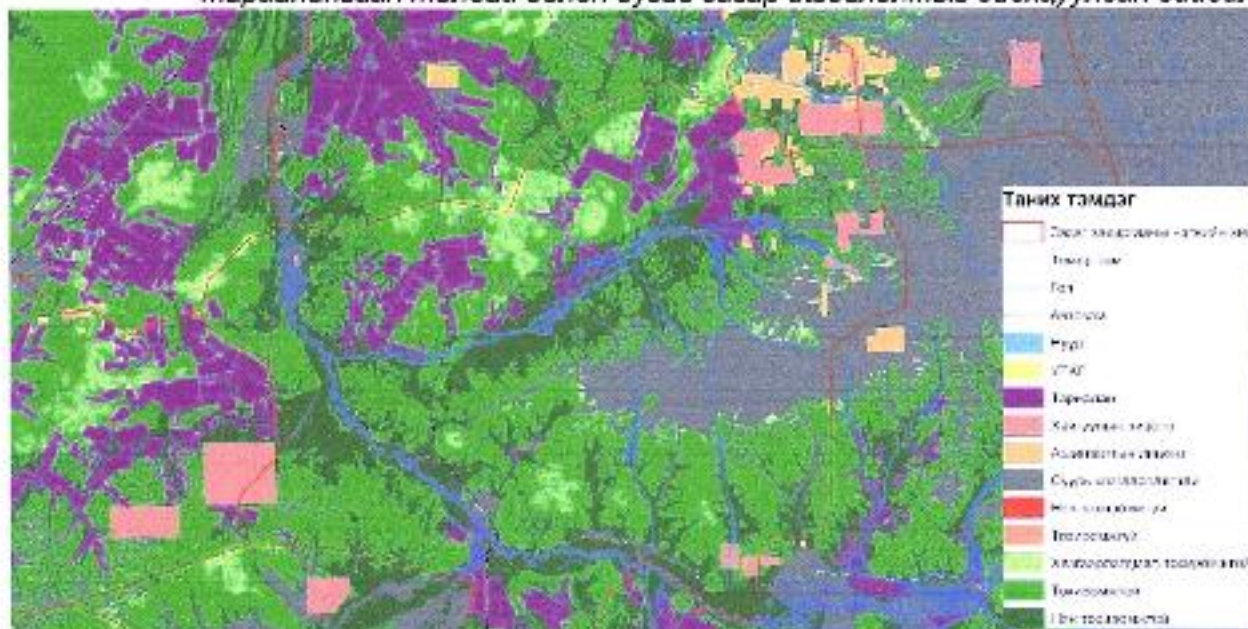
2.3.11. Ажилбар Х8. Тариалангийн газрын боломжит нөвцийг тогтоох. "Тариалангийн газрын тохиромжтой байдлын үнэлгээ"<sup>14</sup> -ний ажлын үр

<sup>14</sup> - ГХГЗЗГ-ын даргын 2015 оны А/200 тушаалаар батлагдсан "Газар ашиглалтын тохиромжтой байдлын үнэлгээ хийх арга зүй"



дүнгээр тухайн нутаг дэвсгэрт тариалангийн зориулалтаар ашиглахад тохиромжтой газрын судалгааг гаргана. Тохиромжтой байдлын үнэлгээгээр нэн тохиромжтой, тохиромжтой, хязгаарлагдмал тохиромжтой үнэлэгдсэн газрыг тариалангийн газрын боломжит нөөц буюу **боломжит нийлүүлэлт** гэж үзнэ.

Зураг 1. Тариалангийн газрын тохиромжтой байдлын үнэлгээний зурагтай одоогийн тариалангийн талбай болон бусад газар ашиглалтыг дөвхцуулсан байдал



$$R_a = R_s - (R_u + O_u)$$

$R_a$  - Боломжит нийлүүлэлт /га/

$R_s$  - Тохиромжтой ангилал бүхий газар /га/

$R_u$  - Одоо ашиглаж байгаа газар /га/

$O_u$  - Бусад зориулалтаар ашиглаж байгаа газар /га/

2.3.12. Ажилбар Х9.  $R_a$  - Боломжит нийлүүлэлтийг таримлын төрөл, хэрэгцээ, зориулалт тус бүрээр ангилан харуулсан "Тариалангийн хэрэгцээт байдлын үнэлгээний зураг" боловсруулан гаргана.

2.3.13. Ажилбар Х10. Зорилтот хугацааны  $S_a$  - тариалангийн талбайн нийт хэрэгцээг боломжит нийлүүлэлт  $R_a$  - тай харьцуулж тариалангийн газрын хомсдол, илүүдэл аль нь бий болохыг тооцно.

2.3.14. Тариалангийн газрын нөөц хомсдолтой бол түүнийг нөхөх, шинэ, дэвшилтэт тариалангийн технологийн хэрэгцээ, шаардлагыг тодорхойлно. Жишээлбэл таримал ургамлын онцлог, тариалангийн газрын нөөц хомс, байгаль цаг уурын тааламжгүй нөхцөл зэрэг хүчин зүйлсээс шалтгаалж уламжлалт тариалангаас бусад хэлбэрээр тариалах шаардлагатай таримал ургамлын төрөл, хэмжээ, түүнд шаардлагатай тариалангийн газрын хэмжээг цаашид шат шатны газар зохион байгуулалтын төлөвлөгөөнд тусгана. Үүнд:

- Усалгаатай тариалан эрхлэх /га-ийн ургацын хэмжээг нэмэгдүүлэх/;
- Хүлэмжийн тариалан эрхлэх /шинэ төрлийн нарийн ногоо тариалах/ гэх мэт.

2.3.15. Тариалангийн газрын хэрэгцээнд тариалсан газраас гадна уриншилсан, өнжөөсөн, тариалангийн талбайн эргэлт-ашиглалтын зурвас, хамгаалалтын ойн зурвас, тариалангийн үйлдвэрлэлтэй холбоотой бусад газрыг нэмж тооцно.

2.3.16. Уриншийг үр тарианы сэлгээнд ойт хээрийн бүсэд нийт талбайн 33 хувийг, хуурай хээрийн бүсэд 33-50 хувь эзлэхээр талбайн хэмжээг нэмж тооцно.

#### ГУРАВ. ҮР ДҮН

3.1. **Ажилбар Ү.** Үр дүн боловсруулах үе шатанд бэлтгэл ажил, хээрийн судалгаа, суурин боловсруулалтын үе шатуудад хийгдсэн ажлуудыг нэгтгэж, үнэлэх ажлууд хийгдэнэ.

Хүснэгт 14. Үр дүн боловсруулахад ашиглах ажилбаруудын жишээ

Ажилбар	Агуулга	Үр дүнд ашиглах ажилбарын дугаар
Ажилбар Ү1.	Хүн амын тоо, өсөлтийн хэтийн төлөвийг урьдчилан тооцоолол гарсан байна.	Б1, Б4, С1, С2, Х1
Ажилбар Ү2.	Таримал ургамлын одоогийн хангамжийн байдал тодорхой болсон байна.	Б1, Б2, Б3 С1, С3, С4, С5, С6, С7, С8, С9, С10, С11,
Ажилбар Ү3.	Тариалангийн газрын одоогийн хангамжийн байдал тодорхой болсон байна.	Х1, Х3, Х4
Ажилбар Ү4.	Үнэлгээний зорилтот хугацааны таримал ургамлын хэрэгцээ тодорхой болсон байна	Б1, Б4, С1, С2, С3, С6, С7, С8, Х1, Х2, Х3, Х4
Ажилбар Ү5.	Үнэлгээний зорилтот хугацааны тариалангийн газрын хэрэгцээ тодорхой болсон байна	Б1, Б4, С1, С2, С3, С6, С7, С8, Х1, Х2, Х3, Х4, Х6
Ажилбар Ү6.	Үнэлгээний зорилтот хугацаанд зайлшгүй шийдвэрлэх хэрэгцээг эрэмблэсэн байна.	Б1, Б4 Х3, Х4 Х7

#### ДӨРӨВ. ХЭРЭГЖҮҮЛЭЛТ

4.1. Үнэлгээний үр дүн нь тухайн шатны газар зохион байгуулалтын төлөвлөгөөний их бүрдлийн нэг хэсэг байна.

4.2. Газар зохион байгуулалтын ерөнхий төлөвлөгөө буюу олон жилийн баримжаатай төлөвлөгөөнүүдийн хэрэгжих хугацаагаар газрын хэрэгцээт байдлын үнэлгээ хийх бөгөөд тус үнэлгээний үр дүнг амьдрал дээр хэрэгжүүлэхдээ жил бүрээр нарийвчилан сум, дүүргийн тухайн жилийн газар зохион байгуулалтын төлөвлөгөөгөөр дамжуулан хэрэгжүүлнэ.